

# 外国人留学生入学指南

2010

滋 贺 大 学



# 目 录

I 滋贺大学简介	21
II 滋贺大学的学院及学科指南	21
III 学校年历	22
IV 入学指南	
A. 大学生入学须知	23
B-1. 研究生院(硕士研究生·博士前期生)入学指南	24
B-2. 研究生院(博士后期生)入学指南	24
C. 招生及报名时间等	25
D. 旁听生入学指南	25
E. 科目履修生入学指南	25
F. 关于入学的联系地址、报名表领取地点	26
V 学费·奖学金等	
A. 入学金及学费	27
B. 有关教育学研究生院、经济学研究生院的入学成绩优秀者的学费减免制度	27
C. 奖学金制度	27
VI 关于在留资格	
A. 在留资格的变更	28
B. 入学许可书	28
VII 校园生活	
A. 关于居住	28
B. 关于生活费	29
C. 关于资格外活动许可(打工)	29
D. 交流活动	29
(资料)	
○ 外国人留学生数	30
○ 自费外国人留学生入学考试实施情况	30

## I. 滋贺大学简介

滋贺大学有教育和经济两个学院。还有以这两个学院为基础的两个研究生院。

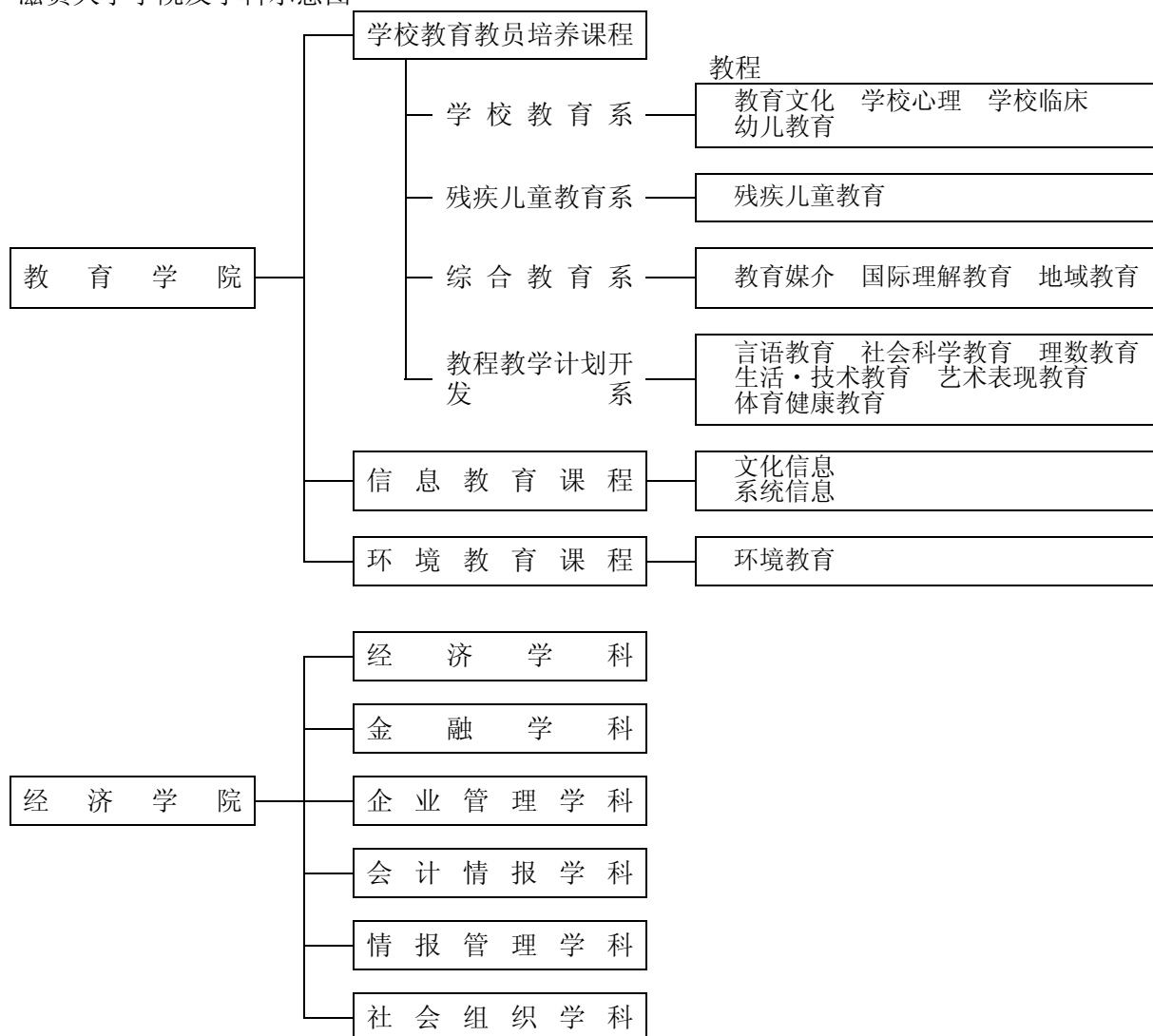
教育学院有三种课程。学校教员培训课程(14种教程)，是为了适应新型的学校教育，培养具有实践指导能力的富有个人魅力的教员的课程。二是培养在高度信息化社会中，具有正确的社会观及信息技术基础人才的信息教育课程(两种教程)。三是理解环境问题，培养对环境问题的解决方法能力以及如何进行环境教育的环境教育课程。

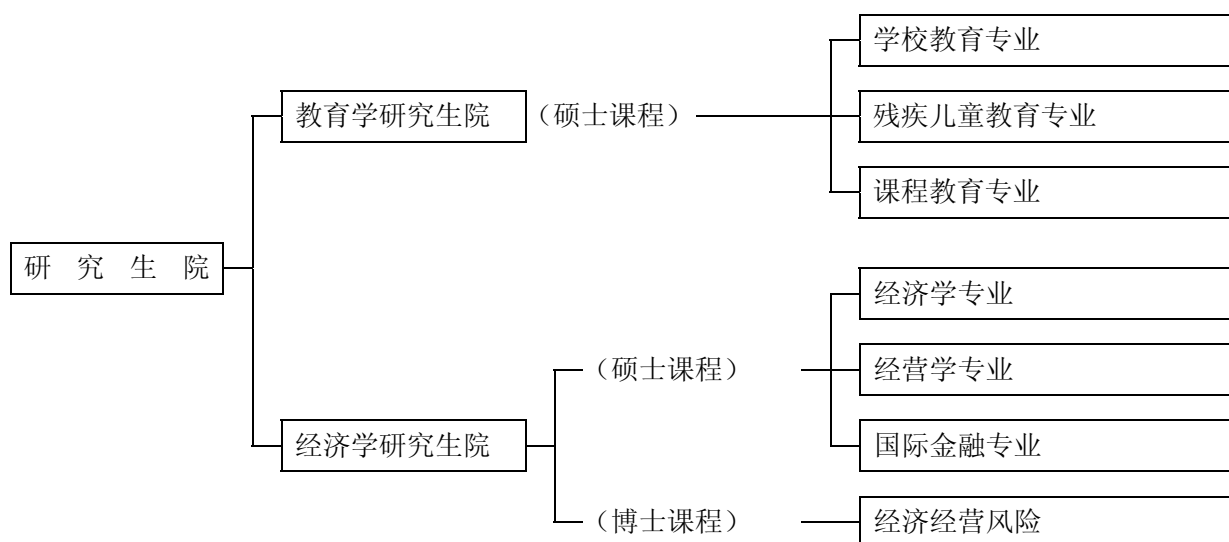
经济学院，在学习经济学的专门知识的同时，掌握如何在国际信息化时代中以全球化的视野看问题和解决问题的能力。以培养全球化的专家为目标，本学院开设了6种课程。

研究生院分为教育学研究生院(硕士课程)和经济学研究生院(硕士课程，博士课程)。教育学研究生院，在培养适应时代发展的具有专门知识及实践能力的教员的同时，积极提高现职教员的素质。经济学研究生院的研究生课程，是为培养视野开阔的具有高度的专门知识的人而开设的。博士课程是以有社会经验的人为对象，培养其风险分析及风险管理能力，目标是使之成为国际舞台上的风险经营者。

## II. 滋贺大学的学院及学科指南

滋贺大学学院及学科示意图





### III. 学校年历

2009 年度(平成 21 年度)的学校年历, 见下表

区 分	教育学院/教育学研究生院	经济学院/经济学研究生院
春学期	4 月 1 日 ~ 9 月 30 日	
入学式		4 月 7 日
开学纪念日		5 月 31 日
暑假	8 月 6 日 ~ 9 月 30 日	
秋学期	10 月 1 日 ~ 3 月 31 日	
寒假	12 月 23 日 ~ 1 月 3 日	
毕业典礼		3 月 26 日

## IV. 入学指南

入学考试的有关概要和报名资格可能会有所变化，请再次确认招生须知。

### A. 大学生入学须知

两学院招考外国留学生。

#### 1. 报名资格

报名必须符合以下所有条件

- (1) 没有日本国籍
- (2) 在日本以外的国家受过 12 年的教育或即将完成 12 年学业的学生，以及被日本文部科学大臣指定的与以上条件相同学历的人。(符合以下内容之一，并满 18 岁均可报名)
  - ① 瑞士民法典中，具备大学考试资格的人
  - ② 具有法国大学考试资格的人
  - ③ 具有德国大学考试资格的人

(注意) 经济学院的报名除了(2)以外，在日本学校学习了 3 年以内的学生并在日本高中毕业或即将毕业的学生也可报名。
- (3) 具有入境管理法中，「留学」的大学入学资格或正在申请中的人。
- (4) 已参加日本学生支援机构实施的「2008 年度第 1 回或第 2 回日本留学考试」或「2009 年度第 1 回或第 2 回日本留学考试」的考试科目中，本大学指定的考试科目。

#### 2. 选拔方法

选拔考试是根据日本留学考试和本学校实施的学力考试等的结果，以及报名时提出的个人资料来作综合评定的。

(教育学院)

课 程	志 愿 区 分	日 本 留 学 考 试 指 定 科 目	本 学 院 的 学 力 考 试 等
学校教育 教员培养	文 科 系	日语，综合科目，数学（教程 1 或者教程 2） 3 科目	日语或者英语
	理 科 系	日语，理科（从物理，化学，生物中选 2 科目）， 数学（教程 1 或者教程 2）3 科目	数学
	艺 术 保 健 体 育 系	文科系或者理科系中任何一个的全部科目	实际技能测试（音乐，美术， 保健体育中的任何一科）
信息教育	理 科 系	日语，理科（从物理，化学，生物中选 2 科目）， 数学（教程 1 或者教程 2）3 科目	数学
环境教育	文 科 系	日语，综合科目，数学（教程 1 或者教程 2） 3 科目	日语或者英语
	理 科 系	日语，理科（从物理，化学，生物中选 2 科目）， 数学（教程 1 或者教程 2）3 科目	数学

(经济学院)

日 本 留 学 考 试 指 定 科 目		本 学 院 的 学 力 考 试 等	
科 目	出 题 语 言	分 类	科 目 等
日语	日语以及英语	外语	英语 1，英语 2，听力，作文
日语，记述			
综合科目		面试	
数学（教程 1 或者教程 2）			

## B-1. 研究生入学指南

教育学研究生院进行一般入学考试。

经济学研究生院举行外国留学生入学考试（在日本的大学毕业或将要毕业者，不具有报名资格）。在日本的大学毕业或将要毕业者，请参加一般入学考试、推荐入学考试、成人入学考试等。

### 1. 报名资格

（教育学研究生院）

主要报名资格如下：

- (1) 已大学毕业生及到 2010 年 3 月为止将要毕业者
- (2) 已被授予学士学位及到 2010 年 3 月为止将被授予学士学位的人
- (3) 在外国已接受 16 年学校教育者及到 2010 年 3 月为止即将接受完 16 年教育者（经济学研究生院）

外国留学生入学考试的报名资格需符合以下的（1）或（2），还需符合 A。

- (1) 已经接受 16 年学校教育，具有与经济学学士、经营学学士及商学方面学士同等知识者。不过，在日本的大学毕业者或将要毕业者不具有报名资格。
- (2) 在研究生院，以个别的入学资格，被承认有与大学毕业生同等以上学习实力者，年龄需达 22 岁。  
A. 在出入国管理及难民认定法上不存在大学入学资格方面的障碍、在留资格为“留学”者或有希望取得“留学”在留资格者。

### 2. 入学选拔方法

选拔入学学生，是根据报名资料以及学习实力考试（笔试及口试）的结果来综合评价。所希望的导师有可能因考虑到研究计划等而有所更换。

## B-2. 博士课程入学指南

没有外国留学生入学考试，请参加一般入学考试。

### 1. 报名资格

符合以下(A)或(B)者，均可报名。符合(1)(2)者。

- (A) 一般报名者：到 2010 年 4 月 1 日为止，有 2 年以上的社会实际业务经验。或是到完成博士后课程时候将具有 2 年以上实际业务经验的人。
- (B) 派遣报名者：到 2010 年 4 月 1 日为止，有 2 年以上的社会实际业务经验，或是到完成博士后课程时候将具有 2 年以上实际业务经验，在所在的 事务所(行政机关，银行，企业，各种团体)工作，并有事务所的派遣证明。
- (1) 有修士或专门职称以上的学位，或即将在 2010 年 3 月至取得学位者。
- (2) 在外国取得的修士或专门职称以上学位者。

### 2. 选拔入学者方法

入学者的选拔是根据论文的审查、口试、外语考试（只限一般报名者）、成绩证明书等提交的材料来综合判定的。

所希望的导师有可能因考虑到研究计划等而有所更换。

### C. 招生及报名时间

		种 类	招生人数	报名时间	考试时间	合格者公布	办 理 入 学 手 续 的 日 期	入 学 时 期	
学 院	教育学院	自费外国留学生入学考试	若干名	11月2日~ 11月6日	12月9日	1月22日	3月15日		
	经济学院	自费外国留学生入学考试	若干名	11月9日~ 11月13日	11月28日				
研 究 生 院	教育 研究生院	一般入学考试	※1 若干名	10月1日~ 10月6日	10月17日	10月23日	2月15日	4月	
	经济学 研究生院	硕士	推荐入学考试	若干名	6月22日~ 6月26日	7月11日			7月24日
			一般入学考试	18	9月1日~ 9月4日	9月25日			10月9日
			成人入学考试	18					
			外国留学生入学 考试	若干名					
		冬季	推荐入学考试	若干名					
			一般入学考试	8					
			成人入学考试	8					
			外国留学生入学 考试	若干名					
	博士	一般, 派遣 考试	6	1月5日~ 1月14日	1月30日	2月5日			

※1 外国留学生招收人数。

### D. 旁听生入学指南

#### 1. 入学资格

##### a. 大学旁听生的报名资格

大学毕业生(包括在日本国以外的国家受过 15 年教育者), 或被本大学承认具有大学毕业水平者。

##### b. 研究生旁听生的报名资格

已有研究生(修士课程)文凭或被本校承认具有修士以上能力者。

#### 2. 报名手续, 招生考试等

旁听生是根据自己的研究课题接受教员指导的学生, 所以没有取得单位及获得学位的资格。考试是通过面试及个人资料审查等进行的。关于研究课题及研究计划等应在事先和指导教员商量。

报名时, 请尽早通过 F 的联系方式和本校联系。

入学时间是从 4 月或 10 月开始, 根据情况其他时间的入学也有可能。

### E. 科目履修生入学指南

学校教育的一般课程结束后, 通过大学或研究生的选考, 可以作为科目履修生选学一些科目。报名手续请参照 F 的入学联系方式。



(注 意)

1. 有关报名资格、报名资料等的详细情况, 请向「F 关于入学的联系地址、报名表领取地点」上记载的工作人员申请领取报名表后进行确认或联系。
2. 研究生以及旁听生等都要取得入管局的「留学」资格(入学后取得也可)。
3. 上述是对于自费留学的说明。除此还有日本政府支付的「国费留学生」及外国政府支付的「外国政府派遣留学生」的制度。详细情况请同所属高中, 大学或日本大使馆等机关联系。

## F. 关于入学的联系地址、报名表领取地点

1. 学院·研究生院的正规生  
滋贺大学入試課  
〒522 - 8522 滋賀県彦根市馬場一丁目 1-1  
Tel 81-749 - 27 - 1023 Fax 81-749 - 23 - 8645  
E - mail nyuushi@biwako.shiga-u.ac.jp
2. 旁听生, 科目履修生  
○教育学院  
滋贺大学教育学部教務係  
〒520 - 0862 滋賀県大津市平津二丁目 5-1  
Tel 81-77 - 537 - 7707 Fax 81-77 - 537 - 7861  
E - mail kyomu@sue.shiga-u.ac.jp  
○经济学院  
滋贺大学学務課教務係  
〒522 - 8522 滋賀県彦根市馬場一丁目 1-1  
Tel 81-749 - 27 - 1031 Fax 81-749 - 24 - 5122  
E - mail kgakumu@biwako.shiga-u.ac.jp  
○教育学研究生院  
滋贺大学教育学部教務係  
〒520 - 0862 滋賀県大津市平津二丁目 5-1  
Tel 81-77 - 537 - 7707 Fax 81-77 - 537 - 7861  
E - mail kyomu@sue.shiga-u.ac.jp  
○经济学研究生院  
滋贺大学学務課大学院係  
〒522 - 8522 滋賀県彦根市馬場一丁目 1-1  
Tel 81-749 - 27 - 1032 Fax 81-749 - 24 - 5122  
E - mail gdaigkin@biwako.shiga-u.ac.jp

## V. 学费·奖学金等

### A. 入学金，学费（2009年度（平成21年度））

区 分	入学金	学费	
大学生及研究生	282,000 日元	年额	535,800 日元
旁听生	84,600 日元	月額	29,700 日元
科目履修生	28,200 日元	每个学分	14,800 日元

- 上述金额有稍微变动的可能。
- 在学中如果学费征收标准被更改的情况下，将采用新的标准来征收学费。

#### 1. 学费交付时期等

##### (1) 入学金

请在入学手续时交付

##### (2) 学费

每年的学费交付分为2期，前半期为（4月到9月）后半期为（10月到来年的3月）。请在4月和10月分别交付一年学费总额的2分之1。

入学第一年的前半期分学费请在入学手续时交付。

#### 2. 入学金·学费的免除制度

大学生以及研究生因为特别的原因而无法支付学费，并且这个情况被学校所认可的话，可通过申请来免除入学金和学费。

### B. 有关教育学研究生院，经济学研究生院的入学成绩优秀者的学费减免制度

与A的第2项入学金·学费的免除制度有所不同，这个制度是以外国人留学生为对象的学费免除制度。外国人留学生中入学考试成绩优秀者，可得到入学后第一年全额学费免除。学费免除通知书将被与合格通知书一起寄出。

### C. 奖学金制度

奖 学 金 种 类	支 付 额（月額）	
	大学生	研究生
独立行政法人日本学生支援机构 私费外国人留学生学习奖励费	48,000 日元	65,000 日元
(财)罗大力米山纪念奖学会奖学金	100,000 日元	140,000 日元
(财)平和中岛财团 外国人留学生奖学金	100,000 日元	120,000 日元
(财)平和堂财团 外国人留学生育英奖学金	50,000 日元	
(财)滋贺县国际协会 外国人留学生琵琶湖奖学金	20,000 日元	
(财)日本国际教育支援协会 DOCOMO 留学生奖学金		120,000 日元
(财)京信榊田喜三纪念育英会奖学金	(年额) 500,000 日元	

## VI 关于在留资格

### A. 在留资格的变更

如果要在日本大学学习的话，必须有[留学]的在留资格。

在入学手续时拥有[就学][短期滞在]在留资格的人，请在被允许入学以后办理在留资格变更，改为[留学]。[留学]以外的在留资格的人有可能不能申请奖学金等等的。

### B. 入学许可书

如果要获取申请在留资格变更以及在留期间更新时所必须的入学许可书，请在入学手续时（天津校区的大津学生中心或彦根校区的学务科总务处）办理申请手续。过几天后请去办理处领取。（希望邮寄的人请准备好回信用的信封）

## VII. 校园生活

### A. 关于居住

#### 1. 国际交流会馆・学生宿舍等

名称	国际交流会馆	平津ヶ丘学生宿舍 ※1	偲聖学生宿舍	滋贺国际公寓 (滋贺县设施)
地址	彦根市城町 2-4-40	大津市平津 2-5-1 教育学院内	彦根市長曾根町 10-32	大津市浜大津 4-3-38
容纳人数	单身用 14人 夫妇用 1人 家族用 1人	男生楼 28人 女生楼 39人	男生楼 137人 女生楼 30人	日本式 4人 洋式 11人
入住对象	本科生、研究生	本科生	本科生	本科生、研究生
入住年限	1年	4年	4年	1年
居室设备	浴室, 厕所, 迷你厨房, 写字台, 椅子, 书橱, 床, 冰箱, 电炉, 微波炉, 空调	無	写字台, 椅子, 空调	浴室, 厕所, 厨房, 鞋 箱, 冰箱, 电饭锅, 保 温瓶, 烤炉, 饭桌手推 车, 转椅, 垃圾箱, 写 字台, 椅子, 电炉, 电 视机, 电话机(内线 用), 自行车(需要 的人)
公用设施	多功能大厅、谈话大 厅、洗衣间	厨房、洗衣间、浴室、	浴室、厨房等	贵宾室、会议室(大、 小)、洗衣间
住宿费 (除去光热费)	单人间 5,900 日元 夫妻间 11,900 日元 家族间 14,200 日元 其他公益费	3,500 日元 其他自治会费等	4,300 日元 其他自治会费等	24,516 日元
申请方法	1月下旬向合格者寄 送入住指南。请在2 月中旬提交申请书。 关于入住合格通知将 在2月中与你联络。	入住指南会与合格通 知书一起寄送。入学 手续时请提交申请材 料。结果将在第2天 与你联系。	入住指南会与合格通 知书一起寄送。入学 手续时请提交申请材 料。当天还有面试。 结果可以在第2天进 行咨询。	2月下旬申请。请参 加3月上旬的说明 会。当天决定入住结 果。
询问	学术国际科 81-749-27-1172	学生中心就职支援处 81-77-537-7708	学生支援科 81-749-27-7530	学术国际科 81-749-27-1172

## 2. 民间公寓

通常每个房间都有厨房，洗澡间和卫生间。

每月的房租大约在 35,000 日元~50,000 日元左右。

入住时除了交房租以外，一般还要交押金及酬金，大约是 1~2 个月的房租。

可通过大学的生活协同组织的介绍入住民间公寓。

在租借民间公寓时有可能会需要担保人。如果实在是找不到担保人的时候，请向学术国际科咨询。

滋贺大学大津地区生活协同组织

〒520-0862

滋贺県大津市平津二丁目 5-1

TEL: 81-77-537-0024

E-mail: Shiga.Otsub.@ma1.seikyuu.ne.jp

URL: <http://ha1.seikyuu.ne.jp/home/Shiga.Otsub/>

滋贺大学彦根地区生活协同组织

〒522-8522

滋贺県彦根市馬場 1-1-1

TEL: 81-749-24-3256

E-mail: 1201@ma1.seikyuu.ne.jp

URL: <http://ha1.seikyuu.ne.jp/home/Hikoneb.Shiga/>

## B. 关于生活费

每月的生活费根据住房条件不同，有很大的不同。在国际交流会馆，学生宿舍居住的学生大约每月生活费在 7 万日元左右。居住民间公寓的学生每月生活费在 10 万日元左右。

关于生活方面，在来日本前请做好充分的准备计划。

## C. 关于资格外活动许可（打工）

留学生在日本的主要活动应该是学习和研究活动，在不影响本来的活动的情况下去打工时，必须具有入国管理局批准的在留资格外活动许可。即使得到了许可，活动的时间，场所等等也受到制约，请充分注意这一点。

## D. 交流活动

滋贺大学每年都有一些交流活动。如留学生的参观旅行活动，校长和留学生的联欢会等。学校以外也有各种交流活动。

(资料)

○外国人留学生人数 (2009年5月1日)

国名或者地区	本科生		研究生		研修生等		计
	教育	经济	教育	经济	教育	经济	
中国	14	30	16	89	6	20	175
台湾				1		2	3
韩国		1				2	3
蒙古		1		1	1	1	4
越南	2	6	1				9
泰国					2		2
印度尼西亚		1					1
孟加拉国				1			1
墨西哥					1	2	3
秘鲁					1		1
罗马尼亚		1					1
印度		1					1
澳大利亚		1					1
美国			1				1
危地马拉					1		1
卢森堡		1					1
塞尔维亚		1					1
合计	16	44	18	92	12	27	209

○自费外国人留学生入学考试实施情况

1. 学院

	区分 课程·学科	2006年度		2007年度		2008年度		2009年度	
		志願者数	合格者数	志願者数	合格者数	志願者数	合格者数	志願者数	合格者数
教育学院	学校教育教员培养课程	4	3	5	4	8	5	10	4
	信息教育课程	0	0	2	1	2	1	5	1
	环境教育课程	3	2	5	2	8	3	5	2
	计	7	5	12	7	18	9	20	7
经济学院	经济学科	3	2	4	1	8	4	8	4
	金融学科	2	1	3	1	4	1	6	4
	企业管理学科	12	8	17	8	21	4	8	5
	会计情报学科	2	2	7	4	5	4	13	7
	情报管理学科	2	0	2	0	2	1	2	1
	社会组织学科	0	0	2	1	3	1	2	1
	计	21	13	35	15	43	15	39	22
合计	28	18	47	22	61	24	59	29	

2. 研究生院

	区分 专业	2006年度		2007年度		2008年度		2009年度	
		志願者数	合格者数	志願者数	合格者数	志願者数	合格者数	志願者数	合格者数
教育学研究生院	学校教育专业	5	4	2	2	3	3	6	6
	残疾儿童教育专业	0	0	1	1	0	0	0	0
	课程教育专业	5	3	5	5	5	4	6	5
	计	10	7	8	8	8	7	12	11
经济学研究生院	经济学专业	6	6	3	2	6	5	11	9
	经营学专业	3	2	6	4	7	4	10	6
	国际金融专业	3	2	5	4	6	6	4	4
	经济经营风险	2	2	4	3	6	5	4	3
	计	14	12	18	13	25	20	29	22
合计	24	19	26	21	33	27	41	33	

